

WEBSHOP &  
ONDERNEMEN

# PRAKTIJKWERKBOEK

PRAKTIJKOPDRACHTEN & CMS VRAGEN



P R T

DE SCHOOLWEBWINKEL

## Colofon

Titel: Praktijkwerkboek  
Ondertitel: Praktijkopdrachten en cms vragen  
Deeltitel: Webshop & Ondernemen  
Leermodules: Webwinkel, Producten en Reclame  
Auteurs: Jolanda Luimes en Cynthia de Jong  
Vormgeving: Cynthia de Jong  
Website: [www.schoolwebwinkel.nl](http://www.schoolwebwinkel.nl)  
Druk: 2e druk, juni 2022  
ISBN: 9789492713261

## Dit werkboek is eigendom van

Naam: \_\_\_\_\_

© 2022 De Schoolwebwinkel BV

Alle rechten voorbehouden.

Behoudens de in of krachtens de Auteurswet van 1912 gestelde uitzonderingen mag niets uit deze uitgave worden verveelvoudigd, opgeslagen in een geautomatiseerd gegevensbestand, of openbaar gemaakt, in enige vorm of op enige wijze, hetzij elektronisch, mechanisch, door fotokopieën, opnamen, of op enige andere manier, zonder voorafgaande schriftelijke toestemming van de uitgever. Voor zover het maken van reprografische verveelvoudigingen uit deze uitgave is toegestaan op grond van artikel 16 h Auteurswet 1912 dient men de daarvoor wettelijk verschuldigde vergoedingen te voldoen aan Stichting Reprorecht (Postbus 3051, 2130 KB Hoofddorp, [www.reprorecht.nl](http://www.reprorecht.nl)). Voor het overnemen van (een) gedeelte(n) uit deze uitgave in bloemlezingen, readers en andere compilatiewerken (artikel 16 Auteurswet 1912) kan men zich wenden tot Stichting PRO (Stichting Publicatie- en Reproductierechten Organisatie, Postbus 3060, 2130 KB Hoofddorp, <http://www.cedar.nl/stichtingen/stichting-pro>).

## Inhoudsopgave

<b>Starten met De Schoolwebwinkel .....</b>	<b>6</b>
Hoe werk je met dit boek en de ELO? .....	6
Hoe maak je een account aan en hoe activeer je deze? .....	8
Hoe wordt je beoordeeld? .....	
<b>Les 1 - Een webshop starten.....</b>	<b>14</b>
Vorbereiding.....	14
Productkeuze.....	14
Naamkeuze.....	16
Goede doel keuze.....	17
<b>Les 2 - Webwinkel CMS .....</b>	<b>18</b>
CMS opdracht: Uitleg webshop CMS .....	18
CMS opdracht: Instellingen.....	19
CMS vragen.....	21
<b>Les 3 - Assortiment en navigatie .....</b>	<b>22</b>
Assortiment inslaan.....	22
Assortiment categoriseren .....	24
Navigatie hoofdmenu bepalen .....	25
CMS opdracht: Categorieën .....	26
Navigatie topmenu bepalen .....	27
CMS opdracht: Navigatie .....	27
CMS vragen.....	29
<b>Les 4 - Onderzoek doen .....</b>	<b>30</b>
Doelgroeponderzoek.....	30
SWOT analyse maken .....	32
<b>Les 5 - Een goede webshop .....</b>	<b>34</b>
Logo ontwerpen .....	34
Logo kleurcodes achterhalen.....	34
Logo feedback verwerken.....	35
Groepsfoto maken .....	36
Groepsfoto op maat maken .....	36
CMS opdracht: Design.....	37
<b>Les 6 - Webshop indeling.....</b>	<b>42</b>
Informatieve teksten schrijven .....	42
Informatieve foto's maken.....	42
Feedback 'content' verwerken .....	43
CMS opdracht: Content .....	44
CMS vragen.....	45
<b>Les 7 - Verkoopprijs en kosten .....</b>	<b>46</b>
Inkoopkosten & voorlopige verkoopprijzen .....	46
Bedrijfskosten .....	47
Netto winst & definitieve verkoopprijzen .....	48

<b>Les 8 - Artikelinformatie.....</b>	<b>50</b>
Artikelinformatie verzamelen.....	50
Opslagplaats bepalen .....	51
<b>Les 9 - Productfotografie .....</b>	<b>52</b>
Productfoto's maken .....	52
Productfoto's op maat maken .....	53
Voortgang controleren.....	54
CMS opdracht: Producten.....	55
CMS vragen.....	56
<b>Les 10 - Marketing.....</b>	<b>62</b>
Reclameposter ontwerpen .....	62
Promotievideo maken .....	64
<b>Les 11 - Homepage promotie .....</b>	<b>66</b>
Slide foto's maken.....	66
Slide foto's op maat maken.....	67
CMS opdracht: Homepage slider.....	68
CMS opdracht: Video.....	69
<b>Les 12 - Informatie en communicatie.....</b>	<b>70</b>
Klantenservice pagina's lezen en begrijpen.....	70
Pagina-inhoud 'bezorgen' & 'afhalen' bepalen .....	70
CMS opdracht: Klantenservice .....	71
Social media .....	72
CMS opdracht: Social media .....	72
<b>Les 13 - Controleren en testen.....</b>	<b>74</b>
Controleren .....	74
Testbestelling plaatsen.....	78
CMS opdracht: Bestellingen .....	78
Testbestelling afhandelen .....	79
Webshop presenteren.....	80
CMS vragen.....	82
<b>Les 14 - Livegang.....</b>	<b>88</b>
Webshop laten controleren en activeren .....	88
Doelstellingen liveshop .....	90
Laatste voorbereidingen .....	92
CMS opdracht: Live zetten.....	93
Eerste echte bestelling.....	93
CMS opdracht: Google Analytics .....	94
CMS opdracht: SEO .....	94
CMS opdracht: Bestel- en omzetgegevens .....	96
Totale omzet berekenen.....	96
Totale kosten berekenen.....	97
Totale winst berekenen .....	97
Webshop laten stopzetten .....	98
Opbrengst voor het goede doel .....	99

## HOE WERK JE MET DIT BOEK?

WAT	WERKWIJZE
Benodigde licentie	<p>Naast dit werkboek heb je een licentie nodig om toegang te krijgen tot de leeromgeving (ELO) van De Schoolwebwinkel. Je verkrijgt jouw licentie:</p> <ul style="list-style-type: none"> <li>↪ via jouw docent of;</li> <li>↪ door de licentie zelf te bestellen.</li> </ul> <p>Jouw docent zal aangeven hoe je de licentie ontvangt of waar je deze kunt bestellen en welke licentie je precies nodig hebt.</p>
Klascode	Je hebt een klascode nodig om jouw licentie te activeren. Je krijgt deze code tijdens de eerste webshoples via jouw docent.
Registreren en activeren	<p>Zodra je een licentie én klascode hebt, kun je jezelf registreren en jouw licentie activeren. Ga naar blz. 8 of naar:</p> <ul style="list-style-type: none"> <li>↪ <a href="https://schoolwebwinkel.nl/registratie-en-activatie-proces">schoolwebwinkel.nl/registratie-en-activatie-proces</a> ;</li> <li>↪ en volg de stappen.</li> </ul>
Lessen	<p>Er zijn 14 lessen met theorie, vragen en praktijkopdrachten. Elke les bestaat uit 2 delen:</p> <ol style="list-style-type: none"> <li>1. Theorie en vragen</li> <li>2. Praktijkopdrachten</li> </ol> <p>Uitzondering is les 14. Deze les heeft alleen praktijkopdrachten, deze extra opdrachten zijn alleen bedoeld zijn voor webshops die daadwerkelijk live gaan.</p>
Theorie en vragen	Theorie en vragen digitaal via de ELO te vinden, als je de rechten hebt, en optioneel ook in een apart verkrijgbaar leerwerkboek.
Praktijk opdrachten	Praktijkopdrachten zijn in dit praktijkwerkboek te vinden en ook digitaal via de ELO.
Bijlagen	Regelmatig wordt er in de lesstof verwezen naar bijlagen. Bijlagen kun je alleen digitaal in de ELO terugvinden. Je herkent een bijlage aan het paperclip '📎' teken.
Notities	<p>Tussen de opdrachten door, heb je in dit boek de mogelijkheid om notities te maken. Je kunt bij de notities:</p> <ul style="list-style-type: none"> <li>↪ eigen aantekeningen maken of;</li> <li>↪ aanvullende instructies van jouw docent noteren.</li> </ul>

## HOE WERK JE MET DE ELO?

WAT	WERKWIJZE
Inloggen ELO	<ul style="list-style-type: none"> <li>↪ Inloggen gaat via: <a href="https://schoolwebwinkel.nl/login">schoolwebwinkel.nl/login</a></li> <li>↪ Vul in: het e-mailadres + wachtwoord (van jouw registratie).</li> <li>↪ Klik op 'Login' om in te loggen.</li> </ul> <p>Wachtwoord vergeten? Herstel je wachtwoord dan via: <a href="https://schoolwebwinkel.nl/wachtwoord-vergeten">schoolwebwinkel.nl/wachtwoord-vergeten</a></p>
Theorie en vragen	<p>Ga naar '🏠 Leerlingomgeving'. Klik op 'Webshop   Theorie' om bij de lessen (theorie en bijbehorende vragen) te komen.</p> <ul style="list-style-type: none"> <li>↪ Ga naar de betreffende les (bijvoorbeeld 'Les 1')</li> <li>↪ Ga naar het hoofdstuk (bijvoorbeeld 'Hoofdstuk 1.1')</li> <li>↪ Bestudeer de tekst en begrippen bij 'Theorie'.</li> <li>↪ Alles gelezen? Klik dan op 'Vragen'.</li> <li>↪ Beantwoord de vraag en klik op 'Nakijken'.</li> <li>↪ Klik op 'Volgende vraag' om door te gaan.</li> <li>↪ Heb je de theorie en vragen van les 1 afgerond?</li> <li>↪ Ga dan verder naar de praktijkopdrachten van les 1.</li> </ul>
Praktijk opdrachten	<p>Ga naar '🏠 Leerlingomgeving'. Klik op 'Webshop   Praktijk' om bij de lessen (praktijkopdrachten en de bijlagen) te komen.</p> <ul style="list-style-type: none"> <li>↪ Ga naar de betreffende les (bijvoorbeeld 'Les 1')</li> <li>↪ Ga naar het hoofdstuk met 'Praktijkopdrachten'.</li> <li>↪ Bij 'Beschrijving' staat een samenvatting van de opdrachten.</li> <li>↪ De beschrijving gelezen? Klik dan op 'Opdrachten'.</li> <li>↪ Voer de opdracht uit. Maak gebruik van eventuele bijlagen.</li> <li>↪ Klik op 'Afronden' als de opdracht voltooid is.</li> <li>↪ Klik op 'Volgende opdracht' om door te gaan.</li> <li>↪ Heb je de praktijkopdrachten van les 1 afgerond?</li> <li>↪ Ga dan verder naar de theorie en vragen van les 2.</li> </ul>
Toetsen	<p>Ga naar '🏠 Leerlingomgeving'. Klik op 'Webshop   Toetsen' om bij de kennisquiz, met vragen over les 1 t/m 13, te komen.</p> <ul style="list-style-type: none"> <li>↪ Ga naar 'Kennisquiz' en beantwoord de vragen.</li> <li>↪ Doe dit pas als je de theorie en praktijk afgerond hebt.</li> </ul>
Webshop-beheer	Via '🔑 Webshopbeheer' kom je in het Content Management Systeem (CMS) van jouw webshop. Dit is het gedeelte waar jij jouw webshop kunt aanpassen. Op de eerste pagina kun je de <b>CMS handleiding</b> terug vinden. Hierin staat precies wat je in jouw webshop kunt aanpassen en hoe je dat moet doen.

## HOE MAAK JE EEN ACCOUNT AAN?

### 1 REGISTREREN

Om te starten dien jij je als **leerling/student** eenmalig bij De Schoolwebwinkel te registreren. Als je je al geregistreerd hebt en je wil alleen een licentie toevoegen en activeren, ga dan gelijk door naar stap 4.

- Registreren gaat via: [www.schoolwebwinkel.nl/registreren](http://www.schoolwebwinkel.nl/registreren)
- Vink aan: 'Ik ben een leerling/student'.
- Vul in: Jouw voor- en achternaam.
- Selecteer of vul in: de naam van jouw school.
- Vul in: de naam van jouw klas.
- Vul in: jouw e-mailadres (= jouw gebruikersnaam).
- Bedenk een wachtwoord en vul deze in (minimaal 4 karakters).
- Herhaal het wachtwoord. Noteer en/of onthoud jouw inloggegevens.

✍ E-mailadres: \_\_\_\_\_  
✍ Wachtwoord: \_\_\_\_\_

- Vink aan: 'Ik ga akkoord met de privacy- en licentievoorwaarden'.
- Klik op 'Registreren'.
- Je ziet dan onderstaande melding.

Controleer jouw e-mailbox. We hebben je een e-mail gestuurd met een verificatie-link. Klik deze aan om vervolgens in te loggen.

- Ga naar stap 2 om je registratie te bevestigen.

### 2 REGISTRATIE BEVESTIGEN

Jouw registratie dient nog gecontroleerd en bevestigd te worden.

- Ga naar jouw e-mailbox.
- Ga naar de e-mail met onderwerp: 'De Schoolwebwinkel mailverificatie'.
- Klik in de e-mail op de link 'Controleren en bevestigen'.
- Je ziet dan onderstaande melding.

Verificatie succesvol.  
Je kunt nu inloggen met jouw account.

- Ga vervolgens naar stap 3 om in te loggen.

## HOE ACTIVEER JE EEN LICENTIE?

### 3 INLOGGEN

Zodra jouw registratie gecontroleerd en bevestigd is, kun je inloggen.

- Inloggen gaat via: [www.schoolwebwinkel.nl/login](http://www.schoolwebwinkel.nl/login)
- Vul in: het e-mailadres dat je gebruikt hebt tijdens het registreren.
- Vul in: het wachtwoord dat je bedacht hebt tijdens het registreren.
- Klik op 'Login' om in te loggen.
- Ga vervolgens naar stap 4 om jouw licentie te activeren.

#### Wachtwoord vergeten?

Herstellen van je wachtwoord kan via: [schoolwebwinkel.nl/wachtwoord-vergeten](http://schoolwebwinkel.nl/wachtwoord-vergeten)

### 4 LICENTIECODE MET KLASCODE ACTIVEREN

Zodra je kunt inloggen, kun je de licentiecode met de klascode activeren.

- Zorg dat je ingelogd bent.
- Ga via het pijltje bij jouw account naar 'Licentiebeheer'.
- Klik op 'Toevoegen'.
- Vul in: de licentiecode.
- Vul in: de klascode.
- Klik op 'Opslaan'. Je ziet dan onderstaande melding.

Licentie is geactiveerd.

- Ga via 'leerlingomgeving' naar de lesstof om te starten.

✍ Licentiecode (16 tekens): \_\_\_\_\_

✍ Klascode (6 tekens): \_\_\_\_\_

#### Waar vind ik mijn licentiecode?

De licentiecode wordt op drie manieren verstrekt. De code ontvang je via:

1. jouw e-mailadres als je de licentie via De Schoolwebwinkel besteld hebt;
2. jouw docent als de licentie door jouw school besteld is.
3. het portaal van Studers als je de licentie via deze weg besteld hebt;

#### Waar vind ik de klascode?

De klascode krijg je van jouw docent of kun je bij jouw docent opvragen.

**INLEIDING**

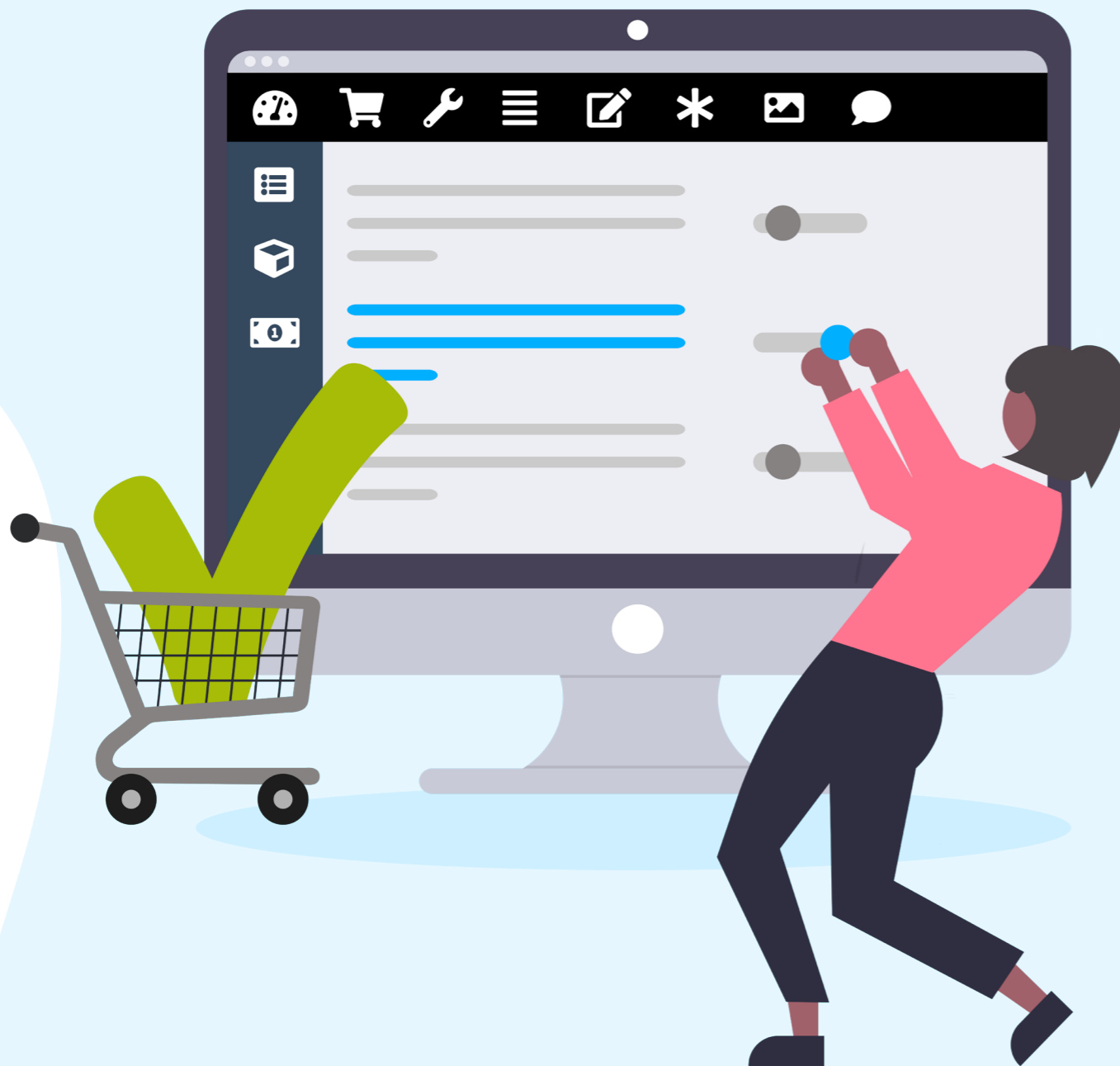
Een eigen webshop maken, en alles wat daarbij komt kijken, om goederen en/of diensten te verkopen op internet, dat is wat je gaat leren in de komende lessen. Bij **module 'Webwinkel' - lessen 1 t/m 5** ga je onderzoeken wat je wil gaan verkopen, en aan wie. Verder ga je aan de slag met het design van de webshop.

**PRAKTIJKOPDRACHTEN**

Je maakt de praktijkopdrachten alleen of samen met een klasgenoot. Je maakt de praktijkopdrachten in jouw eigen webshop en/of in een gezamenlijke webshop. Jouw docent geeft aan of je alleen of samen werkt. Ook geeft jouw docent aan in welk type webshop (oefenshop en/of livenesshop) of je gaat werken.

**Oefenshop** = webshop, bedoeld om te oefenen in een testomgeving.

**Livenesshop** = webshop, bedoeld om echt te gaan verkopen en geld te verdienen!



- Ik werk in mijn eigen webshop \_\_\_\_\_
- Ik werk in een gezamenlijke webshop \_\_\_\_\_
- Ik werk alleen \_\_\_\_\_
- Ik werk samen met \_\_\_\_\_

Als je toegang tot meerdere webshops hebt, dan kun je in het Content Management Systeem (CMS) wisselen ⇄ van webshop. Zorg dat je steeds de juiste webshop selecteert. Hoe dat werkt, staat uitgelegd in de CMS-handleiding bij het hoofdstuk 'Van webshop wisselen'.

**DOELSTELLINGEN**

Aan het einde van deze praktijkopdrachten heb je:

- bepaald welke producten je wilt verkopen, en aan wie;
- nagedacht over het inkopen en/of zelf maken van de producten;
- het inkopen / zelf maken van producten in gang gezet (alleen bij livenesshops);
- de producten onderverdeeld in categorieën;
- de naam van jouw webshop bedacht;
- de naam van jouw webshop verwerkt in een door jezelf ontworpen logo;
- de gemaakte keuzes afgestemd op de doelgroep van jouw webshop;
- kennisgemaakt met het CMS van jouw webshop.

**PLANNING**

In onderstaand schema staat een indicatie van de tijd die je mag besteden aan de praktijkopdrachten en wat de eventuele bijzonderheden zijn.

Opdrachten	Lesuren	Bijzonderheden
Praktijkopdrachten les 1	4	Product- en naamkeuze gereed voor les 3. Goede doel keuze gereed voor les 6.
Praktijkopdrachten les 2	1	-
Praktijkopdrachten les 3	4	Bij livenesshops: producten zijn gereed, gemaakt en/of ingekocht voor les 7.
Praktijkopdrachten les 4	3	-
Praktijkopdrachten les 5	4	Neem een 📷 fotocamera mee bij les 5.
<b>Totaal</b>	<b>16</b>	

**AANVULLING**

Noteer hieronder eventuele aanvullende opdrachten en/of instructies die jouw docent heeft opgegeven.

**Notities**

\_\_\_\_\_

\_\_\_\_\_

\_\_\_\_\_

\_\_\_\_\_

\_\_\_\_\_

\_\_\_\_\_

**UITVOERING**

Lees de praktijkopdrachten eerst door. Daarna ga je de opdrachten maken.



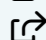
**BEOORDELING**

De docent beoordeelt de opdrachten met behulp van het beoordelingsformulier. Overleg met jouw docent of je de **extra (●) opdrachten** ook moet maken.

Lessen	Praktijkopdrachten	Max.	Score
1. Een webshop starten	a. Voorbereiding	2	
	b. Productkeuze	8	
	c. Naamkeuze	6	
	d. Goede doel keuze ●	2	
2. Webwinkel CMS	a. Uitleg webshop CMS	5	
	b. Instellingen via CMS aanpassen	3	
	c-f. CMS vragen	4	
3. Assortiment en navigatie	a. Assortiment inslaan ●	4	
	b. Assortiment categoriseren	6	
	c. Navigatie hoofdmenu bepalen	4	
	d. Navigatie topmenu bepalen	2	
	e. Categoriën via CMS aanmaken	4	
	f. Navigatie via CMS aanpassen	2	
	g-i. CMS vragen	3	
4. Onderzoek doen	a. Doelgroep onderzoek doen	6	
	b. SWOT analyse maken ●	8	
5. Een goede webshop	a. Logo ontwerpen	6	
	b. Logo kleuren achterhalen	3	
	c. Feedback 'logo' verwerken	3	
	d. Groepsfoto maken	2	
	e. Groepsfoto op maat maken	3	
	f. Design via CMS aanpassen	8	
Verzorging / lay-out	Van alle uitgewerkte documenten	3	
	Van de webshop zelf	3	
<b>Totaal</b>		<b>100</b>	

**LES 1 - EEN WEBSHOP STARTEN**




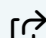
 Ga naar de ELO via [www.schoolwebwinkel.nl/login](http://www.schoolwebwinkel.nl/login)

-  Ga via 'leerlingomgeving' naar 'Webshop | Praktijk'.
-  Bij 'praktijkopdrachten les 1' kun je de opdrachten digitaal inzien.
-  Je kunt daar de opdrachten ook als afgerond markeren.

**Vorbereiding**

Afgerond:


**A. Maak een map waar je alle webshop documenten kunt bewaren.**

-  Maak de map aan op je school computer of op je account van school.
-  Noem deze map  'webshop'.
-  Zorg dat je tijdens de webshop lessen toegang hebt tot deze map.

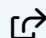
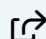

**Productkeuze**

Afgerond:

**B. Denk na over wat jij in jouw webshop zou kunnen/willen verkopen.**

 Houd daarbij rekening met de volgende punten:

- Zijn er op school gemaakte goederen / diensten om te verkopen?
- Ga je producten inkopen en weer verkopen?
- Past de productkeuze bij jouw interesse / school / klas?
- Hoe kom je aan het artikel / dienst?
- Hoeveel tijd kost het om het product te maken / bestellen?
- Welke materialen heb je nodig en wat kosten deze materialen?
- Kun je de producten of diensten met voldoende marge verkopen?
- Zou je veel last kunnen hebben van concurrentie?


-  Noteer de definitieve productkeuze in een document naar keuze.
-  Sla dit op onder de naam 'productkeuze' in de map  'webshop'.

**Notities**

 Productkeuze: \_\_\_\_\_

Lined area for taking notes, consisting of approximately 18 horizontal lines.



 Lever het document in bij jouw docent als dat is afgesproken.





**Naamkeuze**

Afgerond:

**C. Denk na over hoe jij je eigen webwinkel zou willen noemen.**

🔗 Houd daarbij rekening met de volgende punten:

- Past de naamkeuze bij jouw interesse / school / productkeuze?
- Kunnen mensen de naam makkelijk onthouden?
- Hoe groot is de kans op spelfouten bij het typen van de naam?
- Wordt de naam al door iemand anders gebruikt?

- 🔗 Noteer de definitieve naamkeuze in een document naar keuze.
- 🔗 Sla dit op onder de naam 'naamkeuze' in de map 📁 'webshop'.

**Notities**

📝 Naamkeuze: \_\_\_\_\_  
 \_\_\_\_\_  
 \_\_\_\_\_  
 \_\_\_\_\_  
 \_\_\_\_\_  
 \_\_\_\_\_  
 \_\_\_\_\_  
 \_\_\_\_\_



📁 Lever het document in bij jouw docent als dat is afgesproken.

**Goede doel keuze**

extra (optioneel)

**D. Denk na over welk goed doel jij, of gezamenlijk met jouw klas, zou willen steunen met jouw of jullie webshop(s).**

🔗 Het is mogelijk om een gedeelte van de winst van de (live) webshop te schenken aan een goed doel. Hoeveel dit is en wat het goede doel is, staat vrij. Welk goed doel steun jij?

- Inspiratie te vinden via de website van De Schoolwebwinkel.
- Onderzoek ook eens de (kleinere) goede doelen uit jouw buurt.

- 🔗 Noteer de definitieve goede doel keuze in een document naar keuze.
- 🔗 Sla dit op onder de naam 'goede-doel-keuze' in de map 📁 'webshop'.

**Notities**

📝 Goede doel keuze: \_\_\_\_\_  
 \_\_\_\_\_  
 \_\_\_\_\_  
 \_\_\_\_\_  
 \_\_\_\_\_  
 \_\_\_\_\_  
 \_\_\_\_\_  
 \_\_\_\_\_  
 \_\_\_\_\_



📁 Lever het document in bij jouw docent als dat is afgesproken.

LES 2 - WEBWINKEL CMS

➤ Ga naar de ELO via [www.schoolwebwinkel.nl/login](http://www.schoolwebwinkel.nl/login)

- Ga via 'leerlingomgeving' naar 'Webshop | Praktijk'.
- Bij 'praktijkopdrachten les 2' kun je de opdrachten digitaal inzien.
- Je kunt daar de opdrachten ook als afgerond markeren.
- Gebruik de 📎 bijlagen (CMS-handleiding / werkkaarten) van deze les.

**CMS opdracht: Uitleg webshop CMS**

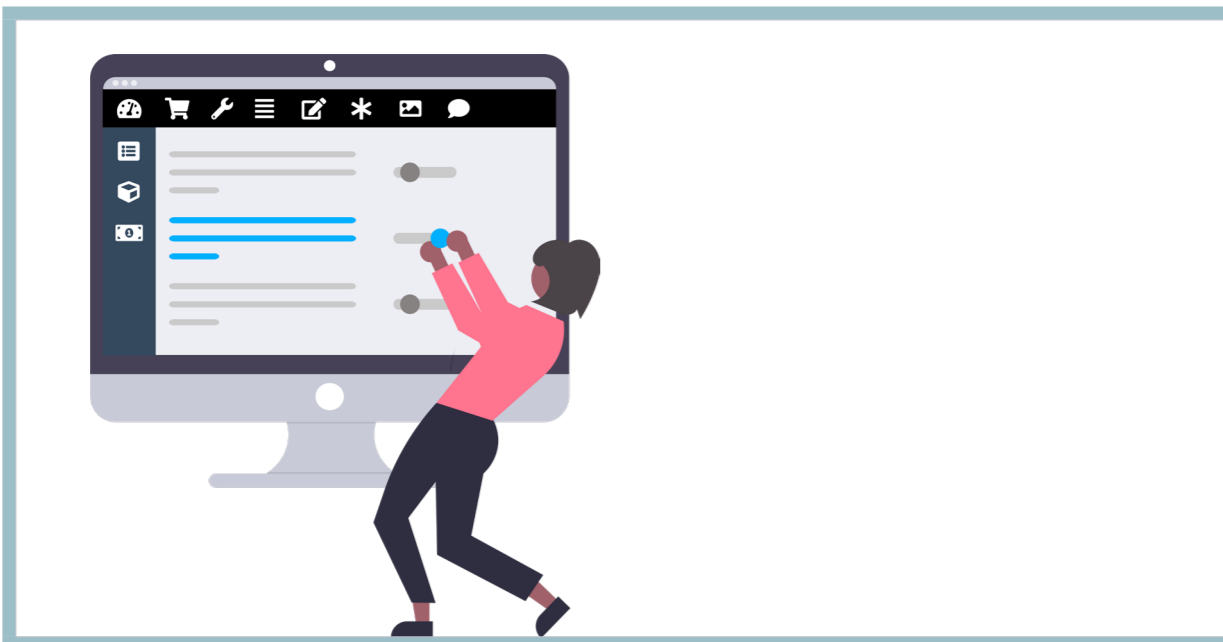
Afgerond:

**A. Neem de CMS handleiding - Hoofdstuk 'Uitleg webshop CMS' erbij.**

➤ Lees de informatie en volg de instructies uit de CMS handleiding. Het volgende komt aan bod:

- Inloggen en toegang
- Dashboard
- Uitleg CMS menu-items

- Kijk of het inloggen werkt en of je toegang hebt tot jouw webshop.
- Bekijk alle CMS menu-items zodat je weet waar je wat kunt vinden.



**CMS opdracht: Instellingen**

Afgerond:

**B. Neem de CMS handleiding - Hoofdstukken 'Instellingen', 'Webshop bekijken' en 'Webshop wissel' erbij.**

➤ Lees de informatie en volg de instructies uit de CMS handleiding. Het volgende komt aan bod:

- Naam webshop aanpassen
- Webshop e-mail toevoegen
- Uitleg IP adres en onderhoud
- IP adres en onderhoud instellen
- Webshop bekijken
- Van webshop wisselen (indien van toepassing)

- Ga naar jouw webshop om de instellingen aan te passen.
- Zorg dat je weet hoe je de voorkant van jouw webshop kunt bekijken.
- Zorg dat je weet hoe je van webshop kunt wisselen.



**Notities**

✎ Naam webshop: \_\_\_\_\_

\_\_\_\_\_

\_\_\_\_\_

\_\_\_\_\_

\_\_\_\_\_

✎ E-mailadressen: \_\_\_\_\_

\_\_\_\_\_

\_\_\_\_\_

\_\_\_\_\_

\_\_\_\_\_

✎ Onderhoud / IP: \_\_\_\_\_

\_\_\_\_\_

\_\_\_\_\_

\_\_\_\_\_

\_\_\_\_\_

✎ Overige notities: \_\_\_\_\_

\_\_\_\_\_

\_\_\_\_\_

\_\_\_\_\_

\_\_\_\_\_

\_\_\_\_\_

\_\_\_\_\_

**CMS vragen**Afgerond: 

➤ Ga in de ELO naar het onderdeel 'cms vragen les 2'.

➤ Opdrachten C t/m F kun je digitaal beantwoorden.

➤ Je kunt dan ook gelijk zien of je de vragen goed of fout beantwoord hebt.

**C. Waarom staat de webwinkel nog in de onderhoudsmodus?**

- Het duurt even voordat het internet de webshop heeft gevonden.
- De webwinkel moet eerst helemaal afgemaakt worden voordat klanten een bestelling kunnen plaatsen.
- De webwinkel moet eerst gekeurd worden door een organisatie.
- Er is nog geen webshop, alles moet eerst nog geprogrammeerd worden.

**D. Hoe wordt de beginpagina van het CMS ook wel genoemd?**

- Beginscherm
- Dashboard
- Overzichtpagina
- Startpagina

**E. Wat is een IP adres denk je? Maak eventueel gebruik van het internet om het juiste antwoord te vinden.**

- Een adres bestaande uit cijfers, zoals 86.128.76.210, waarmee computers elkaar op het internet kunnen bereiken.
- Een internetadres, zoals www.schoolwebwinkel.nl.
- Een fysiek adres, zoals de straat, huisnummer en postcode van je school.
- Een IP adres is hetzelfde als een telefoonnummer.

**F. Hoe ga je snel van de achterkant naar de voorkant van de webwinkel?**

- Dit is niet mogelijk.
- Door in het CMS op het 'winkelwagen (🛒) icoontje' te klikken.
- Door in het CMS op het 'oog (👁) icoontje' te klikken.
- Door een zoekopdracht 'voorkant' in te tikken in de zoekbalk.